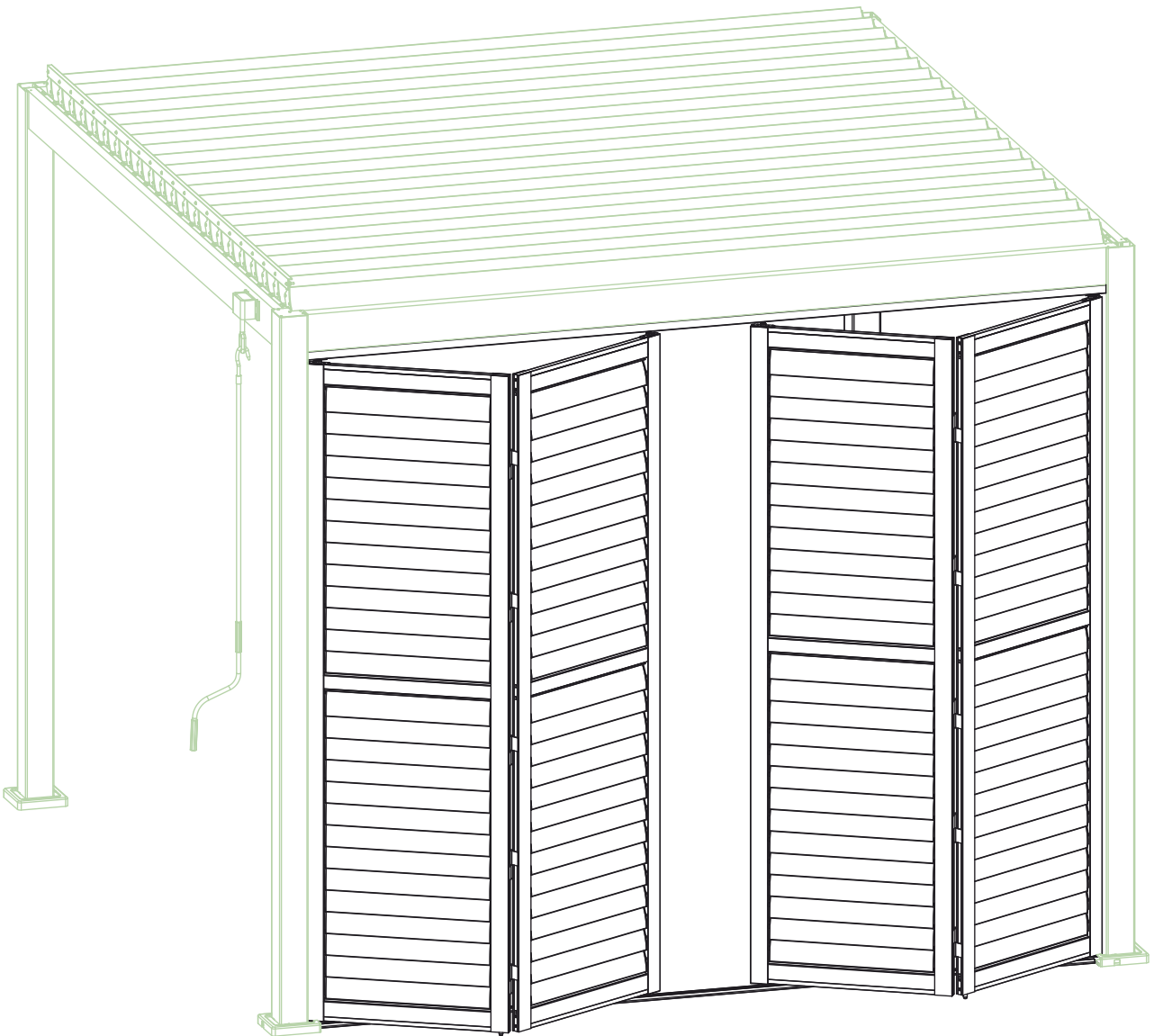


# Aufbauanleitung *Lamellen Faltwand*



*Florenz, Genua, Tropea, Verona*  
*Manuell / Elektrisch*

### **Montageanleitung**

Wir bedanken uns ganz herzlich, dass Sie sich für den Kauf einer DreamGarden Lamellenwand entschieden haben.

Mit dieser Anleitung, möchten wir Ihnen die Montage Ihrer Lamellenwand erleichtern. Wenn Sie Anregungen zu der Anleitung haben, so können Sie diese uns gerne übermitteln.

Bitte lesen Sie sich die Montageanleitung sorgfältig durch und befolgen Sie die aufgeführten Schritte genau.

### **Hinweise**

Bitte beachten Sie, dass die Lamellenwand nur als diese gedacht ist. Bei unsachgemäßer Benutzung oder Zweckentfremdung, haftet der Hersteller nicht für Schäden.

Bitte befolgen Sie die einzelnen Schritte dieser Anleitung, um Schäden zu vermeiden. Bei unsachgemäßer Montage entfällt die Gewährleistung.

Bitte überprüfen Sie vor der Montage, ob alle benötigten Werkzeuge sowie Montagezubehör vorhanden sind.

**Achtung!** Der Lieferumfang enthält nur das angegebene Montagezubehör. Das zusätzliche Montagezubehör muss von Ihnen beschafft werden.

Wenden Sie sich an unseren Kundenservice, falls ein Teil fehlt oder beschädigt ist.

### **Montagehinweise**

#### **Abmessung**

Stellen Sie vor der Montage Ihrer Lamellenwand sicher, dass die von Ihnen ausgewählte Bereich für die Montage des Produktes ausreicht. Beachten Sie die Anweisungen oder wenden Sie sich an uns.

#### **Platzierung**

Vergewissern Sie sich mit einer Wasserwaage, dass die Fläche waagrecht/senkrecht ist und somit für die Montage geeignet.

### **Montage**

Tragen Sie während der Montage reißfeste Arbeitsschutzkleidung, um Verletzungen vorzubeugen.

Räumen Sie Ihren Arbeitsbereich frei, achten Sie darauf, dass Ihnen nichts im Weg liegt.

Kontrollieren Sie vor der Montage alle mitgelieferten Komponenten auf Beschädigungen und Defekte. Montieren Sie keine beschädigten Komponenten, da diese sonst nicht mehr reklamiert werden können.

Achten Sie auf Ihre Sicherheit während Sie in größerer Höhe arbeiten. Beginnen Sie erst mit der Montage, wenn Ihre Absturzsicherheit gewährleistet ist.

Die Montage von Komponenten anderer Hersteller mit den Produkten von DreamGarden, kann durch die nicht exakte Passgenauigkeit zu Beschädigungen oder Fehlfunktionen führen.

### **Pflege**

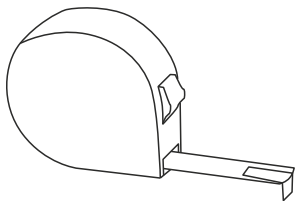
Bitte reinigen Sie die Lamellenwand in regelmäßigen Abständen, um Schäden an dem Produkt zu vermeiden.

### **Entsorgung**

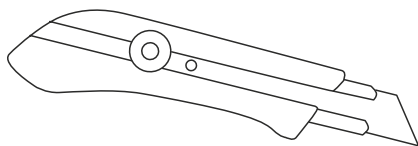
Entsorgen Sie das Produkt, sowie die Verpackungsmaterialien nach den in Ihrem Land geltenden Richtlinien.

## Benötigtes Werkzeug

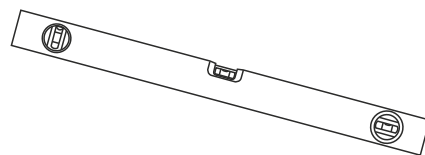
Maßband



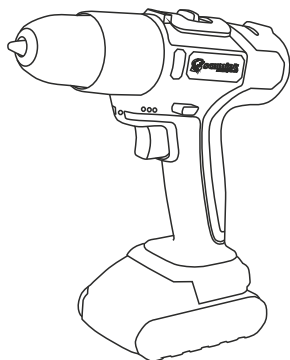
Teppichmesser/Cutter



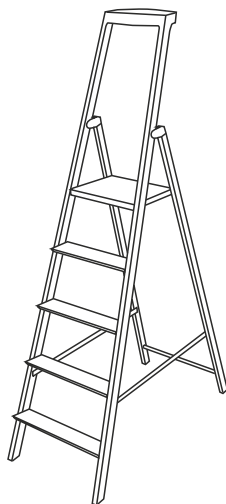
Wasserwaage



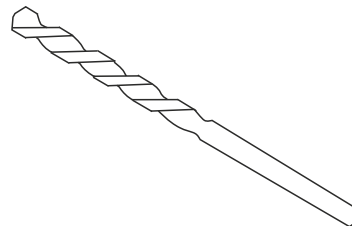
Schlagschrauber



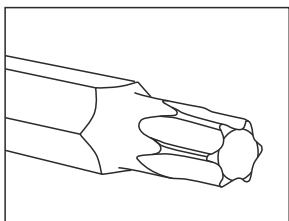
Leiter



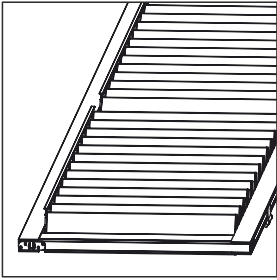
Metall Bohraufsatz



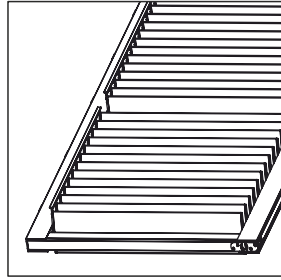
Torx Aufsätze



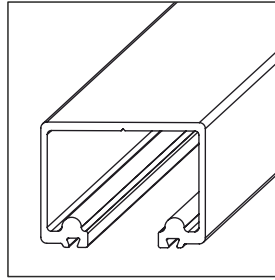
## Markise Komponenten



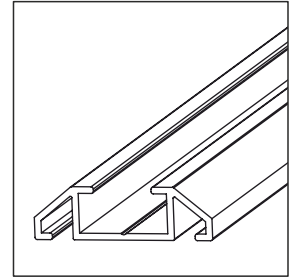
Lamellenfalttür  
Pfostenseite



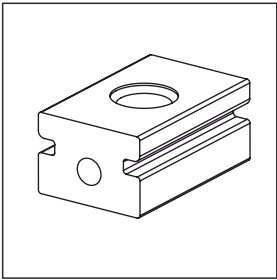
Lamellenfalttür  
Öffnungsseite



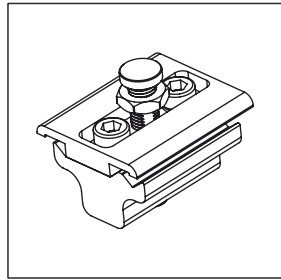
Obere Schienenführung



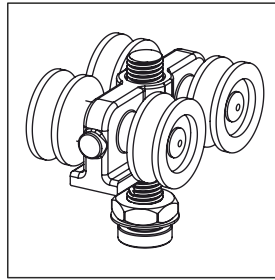
Untere Schienenführung



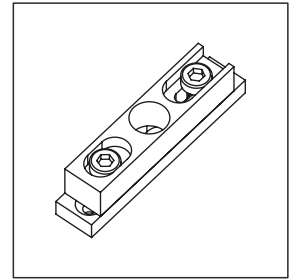
Untere Schienenschlitten



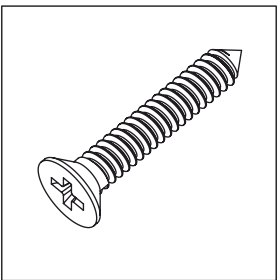
Stopper  
Obere Schienenführung



Laufwagen



Stopper  
Untere Schienenführung



Senkkopfschrauben

## Vorbereitungen

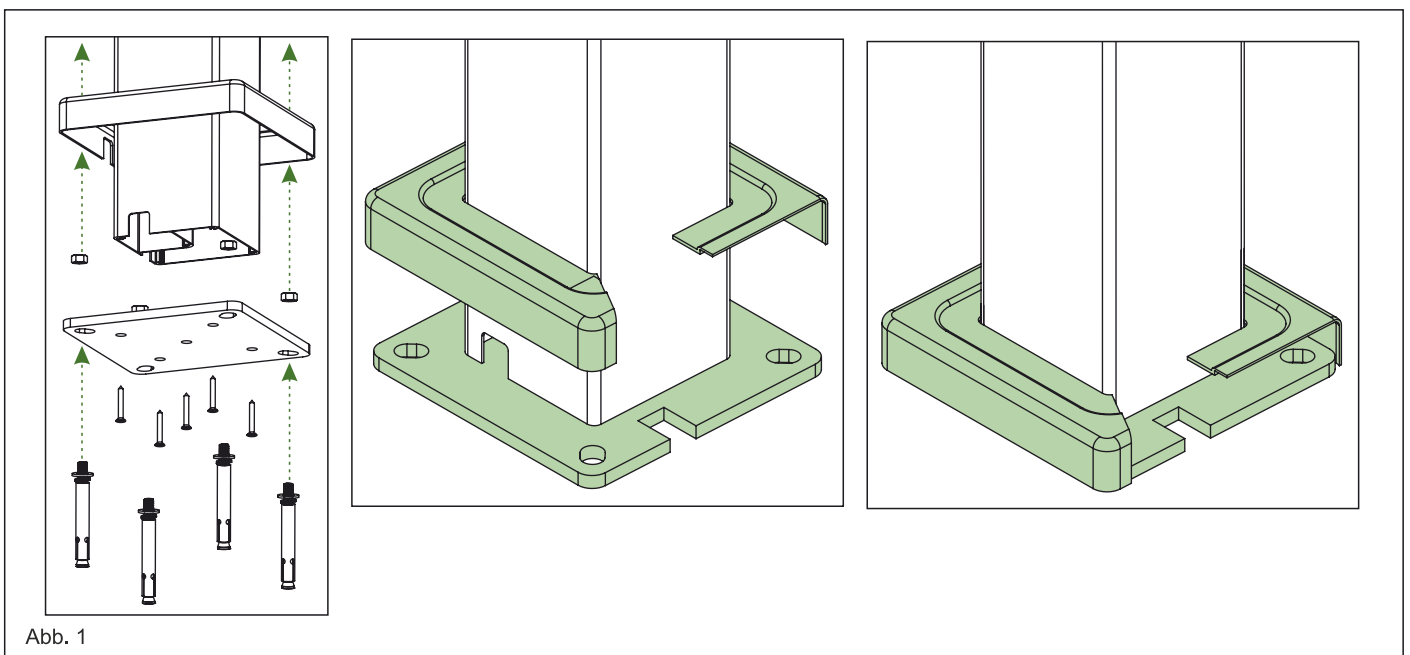
Beachten Sie, um die Lamellenfaltwand korrekt in eines unserer Pergolenmodelle installieren zu können, müssen Ausschnitte für Pfosten-Montageplatten und Pfostenkappen der Pergola angefertigt werden. Bei den Modellen Genua, Tropea und Florenz sind die Pfostenkappen über den Pfosten gezogen. Um Saubere Ausschnitte zu bekommen, sollen diese nach Möglichkeit vor der Montage der Pergola angefertigt werden. Bei den Modellen Verona müssen keine Ausschnitte gemacht werden.

In dem Fall, dass die Pergola bereits aufgebaut ist und die Lamellenfaltwand nachträglich eingebaut werden soll, sind entweder spezielle Werkzeuge wie z. B. Multifunktionssäge notwendig oder der Pfosten abgebaut werden muss.

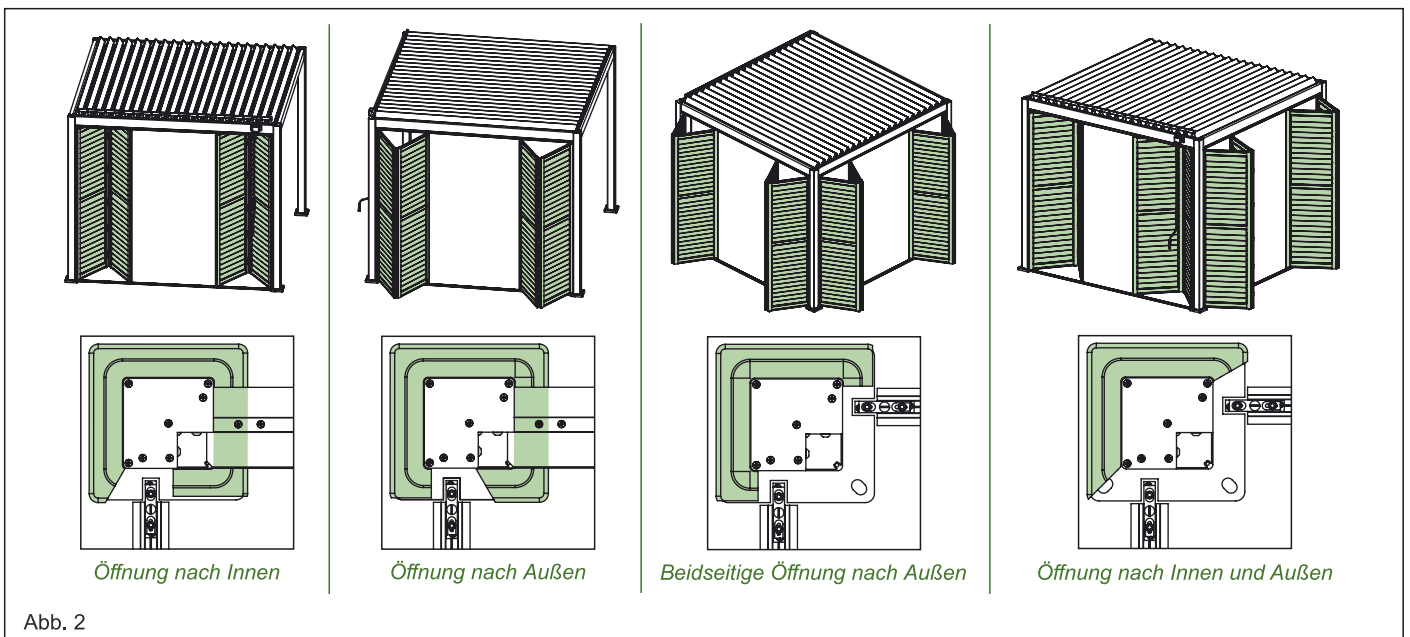
Falls es keine Möglichkeit gibt den Pfosten der Pergola abzubauen, kann die Pergola in Ganzen um ca. 50cm angehoben werden, damit die Fußplatte demontiert werden kann. In diesem Fall empfehlen wir die Lamellen abzubauen um das Gewicht der Pergola zu reduzieren.

Je nach Öffnungsrichtung der Lamellenfaltwand müssen folgende Ausschnitte gemacht werden:

**Ausschnitt.** Bereiten Sie die Ausschnitte in der Pfostenplatte und Pfostenkappe siehe folgende Bilder. Um die Ausschnitte möglichst sauber und exakt nach Maß zu fertigen, verwenden Sie die beigelegte Durchzeichnungen (beigelegt) zur Referenz und sägen Sie jeweils eine Öffnung in die Montageplatten und Kappen des Pfostens aus. Siehe Abb. 1.

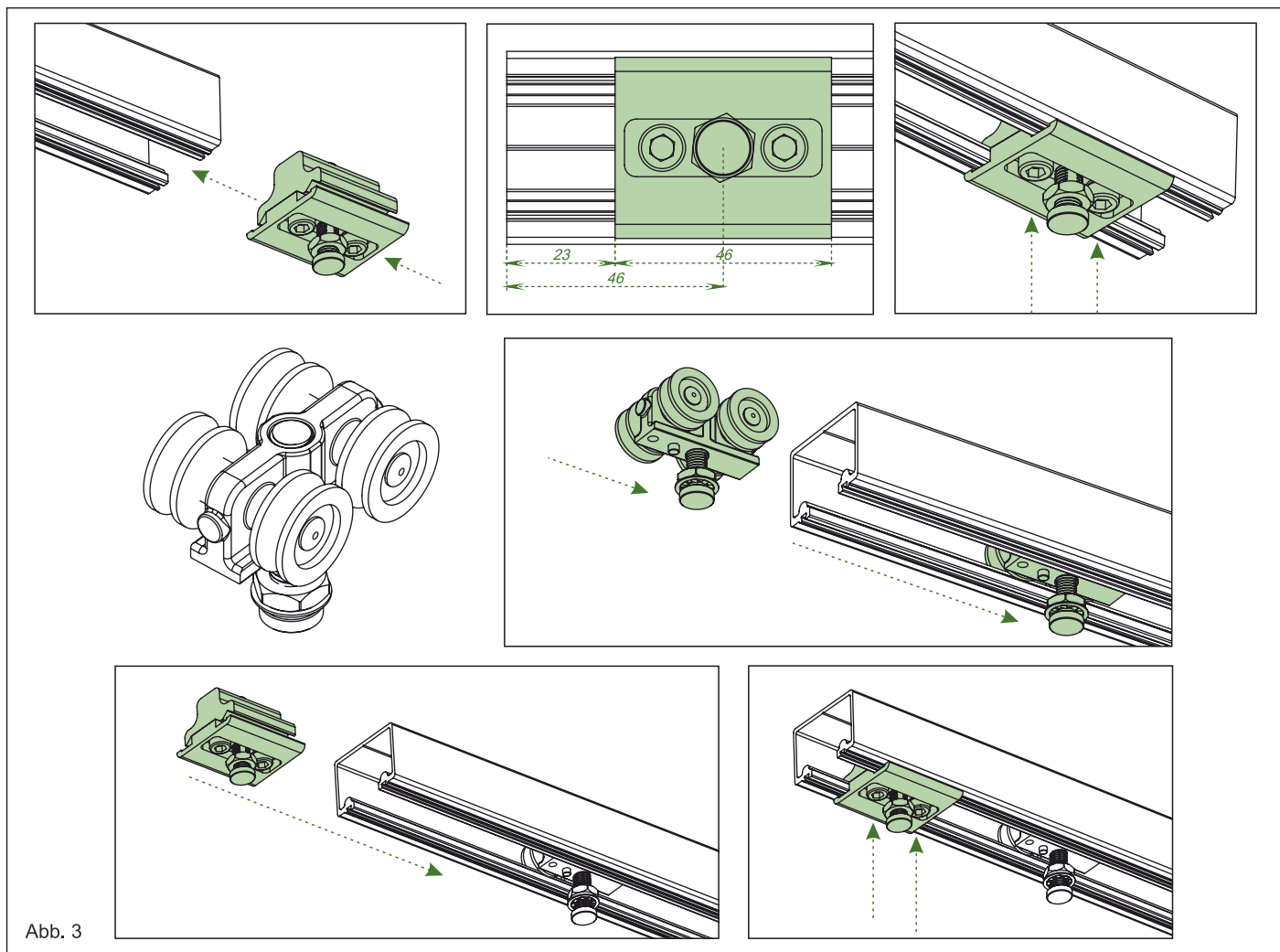


**Öffnungsrichtungen.** Benutzen Sie die für Ihre Faltwand vorgesehenen Durchzeichnungen. Siehe Abb 2.

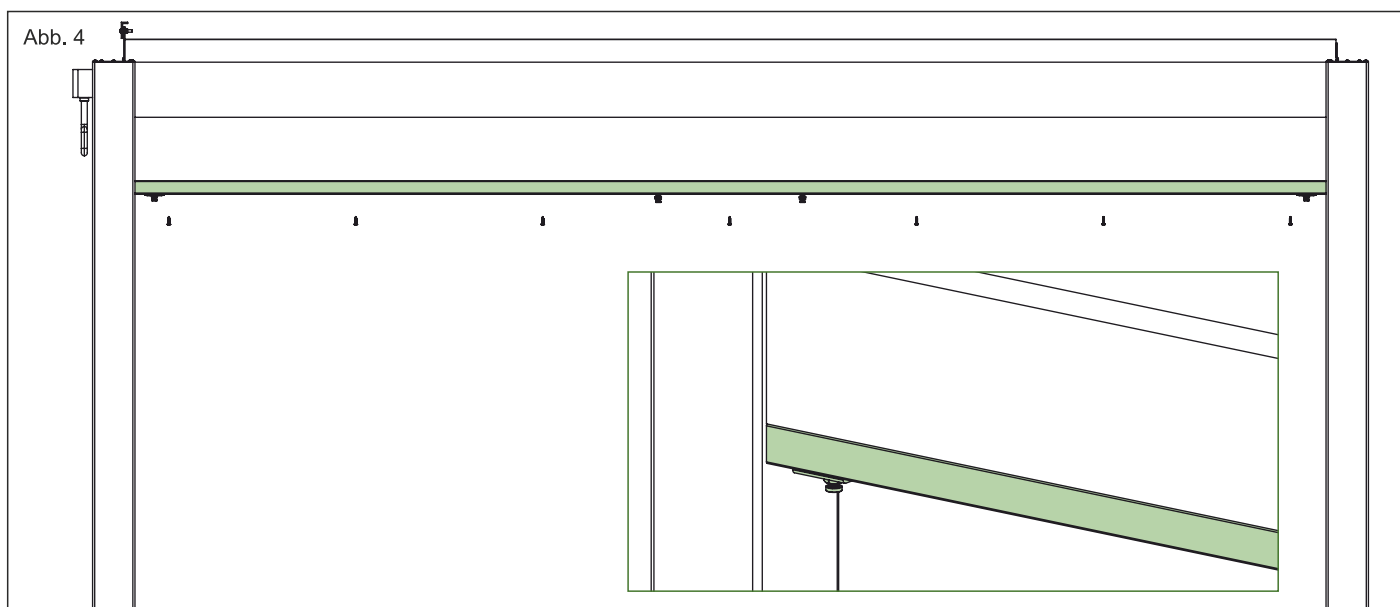


## Montage

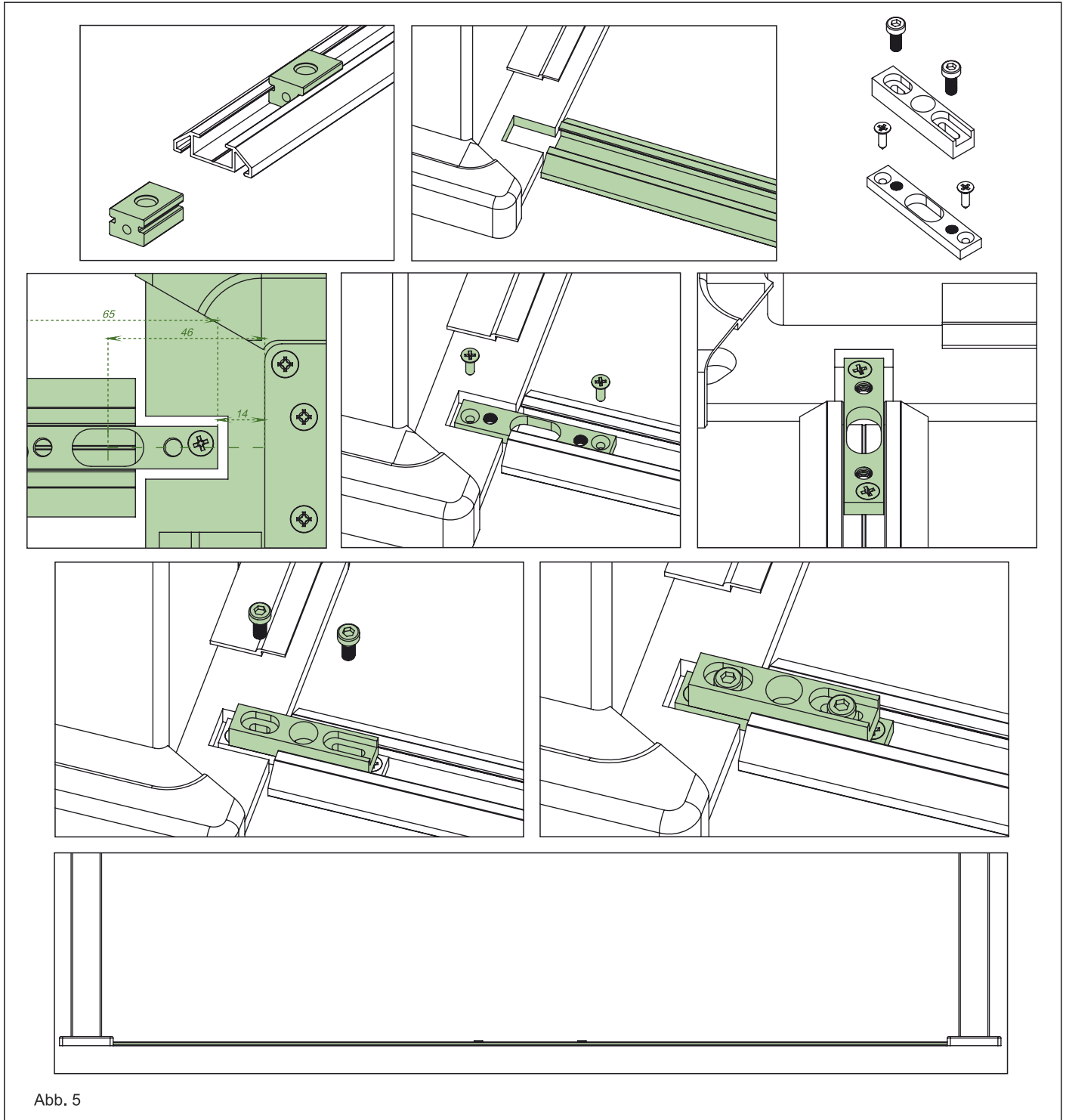
1. Setzen Sie in die obere Schienenführung als erstes einen der Stopper, die genaue Position entnehmen Sie Abb. 3. Sie können den Stopper links oder rechts wie auf dem Bild platzieren und festziehen. Setzen Sie nun die Laufwagen der Schiebetüren in die Schiene, beachten Sie dabei das die Schraube des Laufwagens nicht das hineinschieben behindert (bündig mit dem Korpus des Laufwagen). Setzen Sie zuletzt den Stopper auf die gegenüberliegende Seite (selbe Position wie erster Stopper) und ziehen die Schrauben zu. Siehe Abb. 3



2. Montieren Sie die obere Schienenführung mit den beigelegten Senkkopfchrauben. Achten Sie darauf, das die obere Schiene bündig mit dem oberen Träger der Pergola platziert wird. Siehe Abb. 4.



3. Schieben Sie die unteren Schienenschlitten in die untere Schienenführung. Legen Sie die untere Schiene bündig zu den Ausschnitten in der Pfostenmontageplatte. Nehmen Sie den Stopper für die untere Schiene und schrauben Sie die einzelnen Komponenten auseinander. Legen Sie den untere Platte des Stoppers in die Schiene und Montageplattenausschnitt (beachten Sie hierbei die in der Abbildung aufgeführte Positionierung) und befestigen Sie die untere Platte am Fundament sowie Schiene. Legen Sie die obere Platte des Stoppers drauf und befestigen Sie diese an den unteren Platte des Stoppers. Die obere Platte des Stoppers ist justierbar und kann nach dem Einsatz der Türen angepasst werden. Befestigen Sie zuletzt diese mit für Ihr Fundament geeigneten Schrauben/ Bolzen. Siehe Abb. 5.



4. Setzen Sie nun die Lamellentür als erstes in die untere Schiene mit der Lamellensteuerung nach Innen zeigend ein. Heben Sie als nächstes die Tür in der oberen Schiene soweit hoch bis die beiden Öffnungen parallel zu den Schrauben des Laufwagen stehen. Hacken Sie die Öffnung zwischen Mutter und unteres Ende der Schraube ein und positionieren Sie die Tür senkrecht. Die Höhe der oberen Öffnung lässt sich durch das drehen der Schraube einstellen. Siehe Abb. 6.

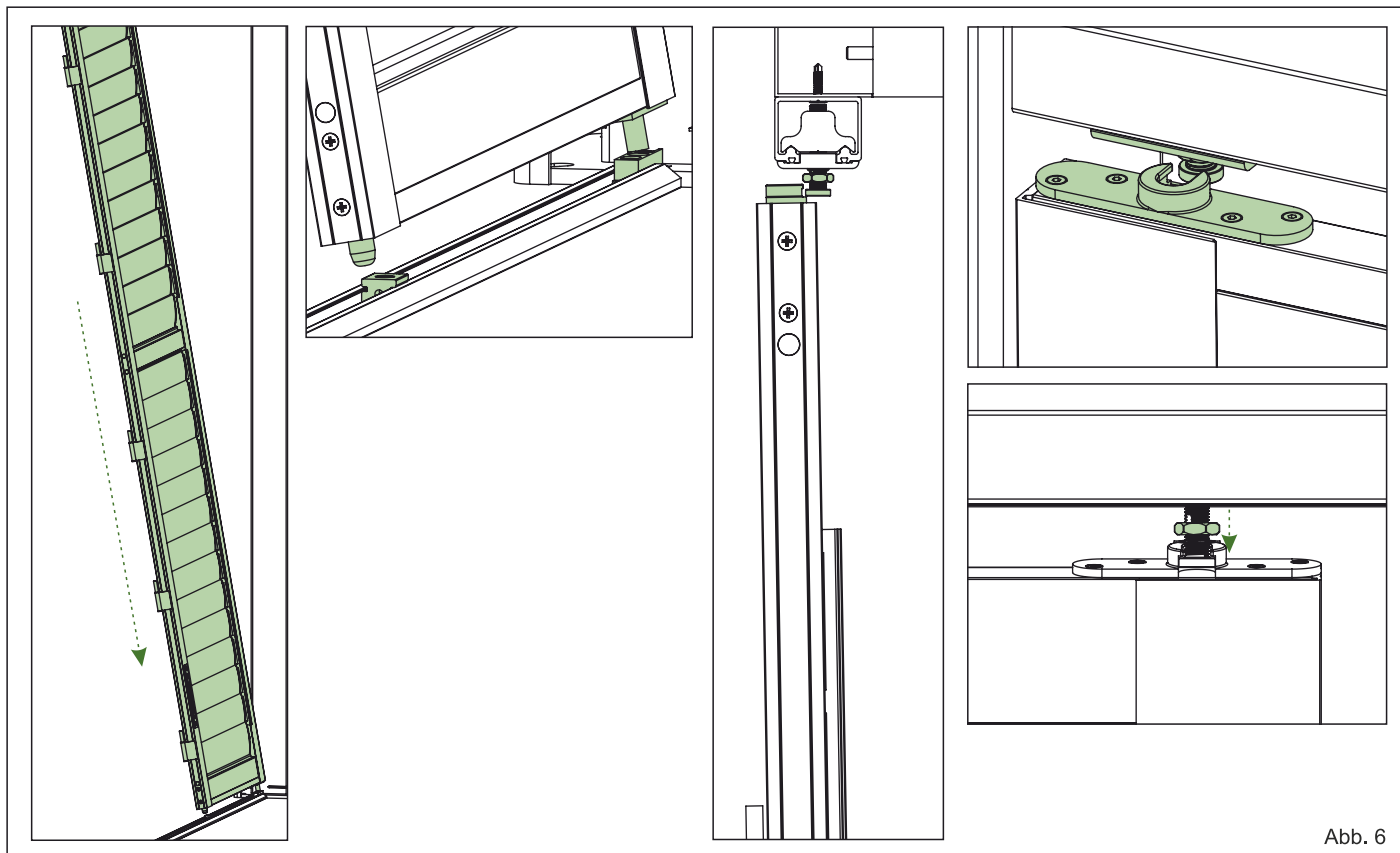


Abb. 6

5. Setzen Sie die zweite Lamellentür auf die Scharniere der schon eingesetzten Tür und Hacken die obere Öffnung zwischen Mutter und unteres Ende der Schraube ein. Wiederholen Sie Schritte 4 und 5 Für die gegenüber liegenden Lamellentüren. Siehe Abb. 7.

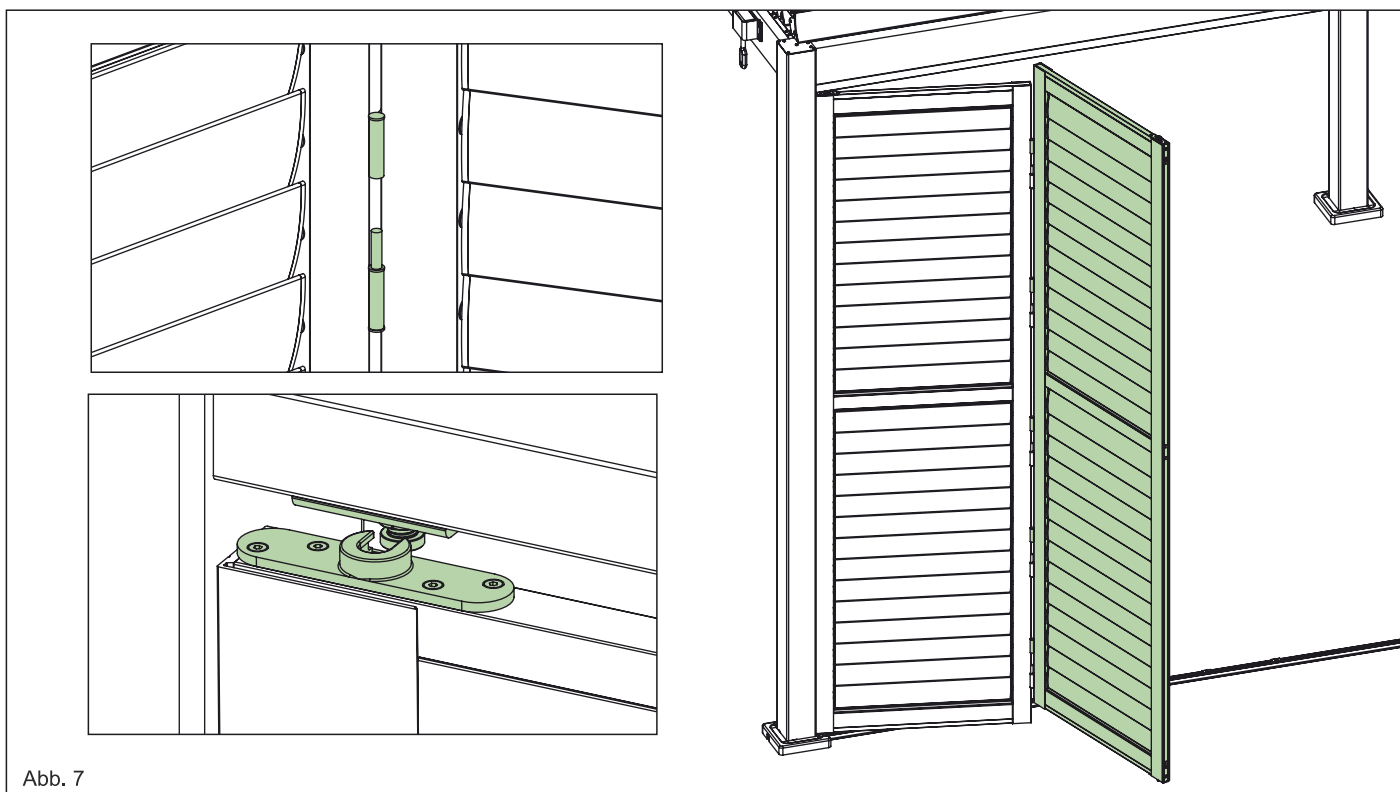


Abb. 7



Bitte beachten Sie die Maße der Lamellen Faltwand unterscheiden sich jeweils nach Ausführung ihrer Pergola in Höhe als auch Länge. Diese werden speziell an Ihre Ausführung angepasst.

		Gesamt Länge	Tür Länge	Anzahl Türen
Genua	3 m	2668 mm	664 mm	4
	4 m	3713 mm	616 mm	6
	5 m	2x 2338 mm	582 mm	8
	6 m	2x 2768 mm	670 mm	8
Tropea	3 m	2798 mm	697 mm	4
	4 m	3713 mm	616 mm	6
	5 m	2x 2338 mm	582 mm	8
	6 m	2x 2768 mm	670 mm	8
Florenz	3 m	2773 mm	691 mm	4
	4 m	3673 mm	609 mm	6
	5 m	2x 2330 mm	580 mm	8
	6 m	2x 2780 mm	554 mm	10
Verona	3 m	2646 mm	659 mm	4
	4 m	3646 mm	605 mm	6
	5 m	4646 mm	578 mm	8
	6 m	5646 mm	562 mm	10

		Gesamt Höhe	Tür Höhe
Genua	3-6 m	2370 mm	2296 mm
Tropea	3-6 m	2370 mm	2296 mm
Florenz	3-6 m	2330 mm	2256 mm
Verona	3-6 m	2450 mm	2376 mm

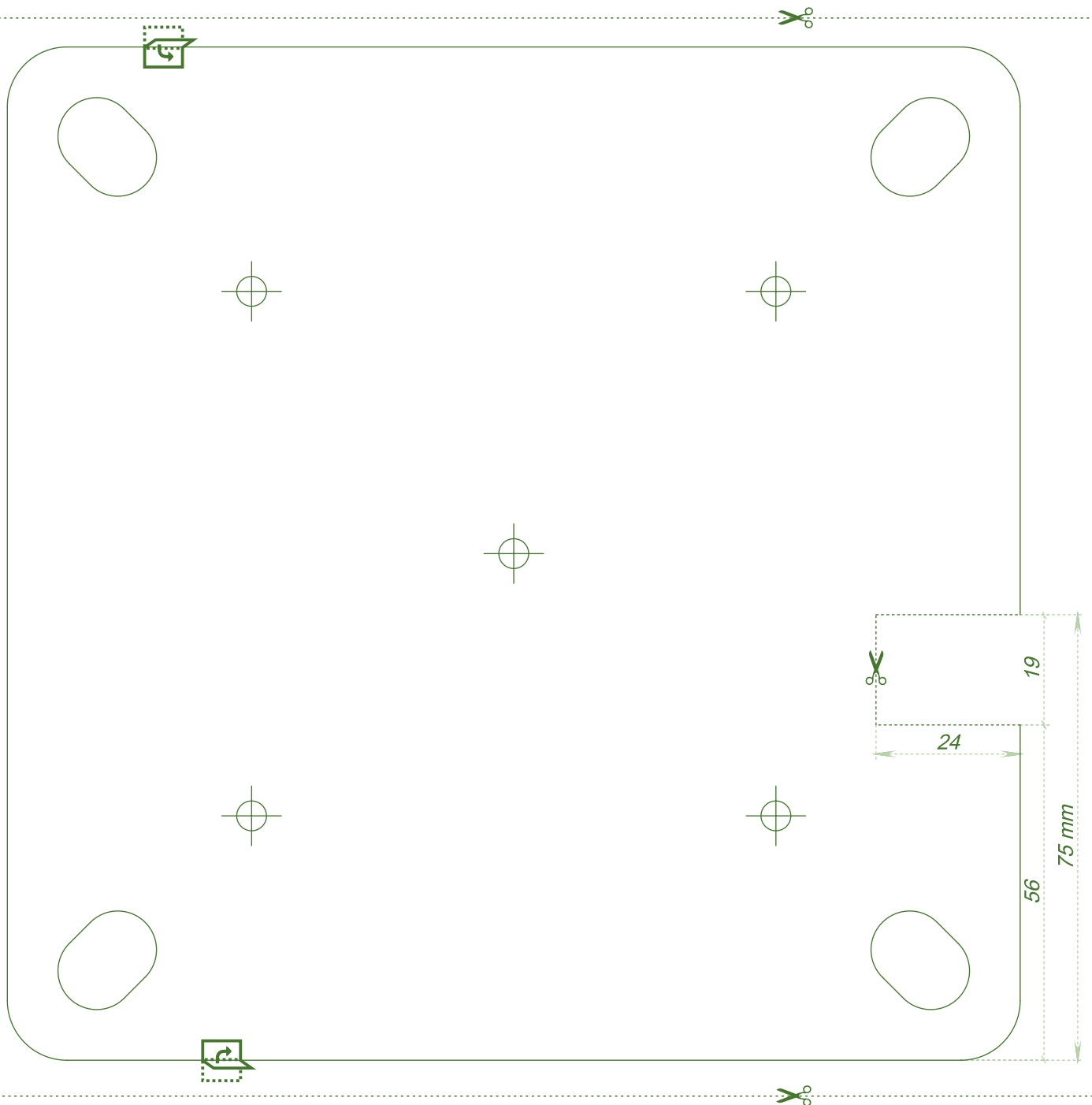
**Bei Fragen und weiteren Wünschen, steht Ihnen unser Kundenservice gerne zur Verfügung.**

**Wir wünschen Ihnen viel Spaß mit Ihrer Lamellenwand!**



# Genua / Tropea / Florenz

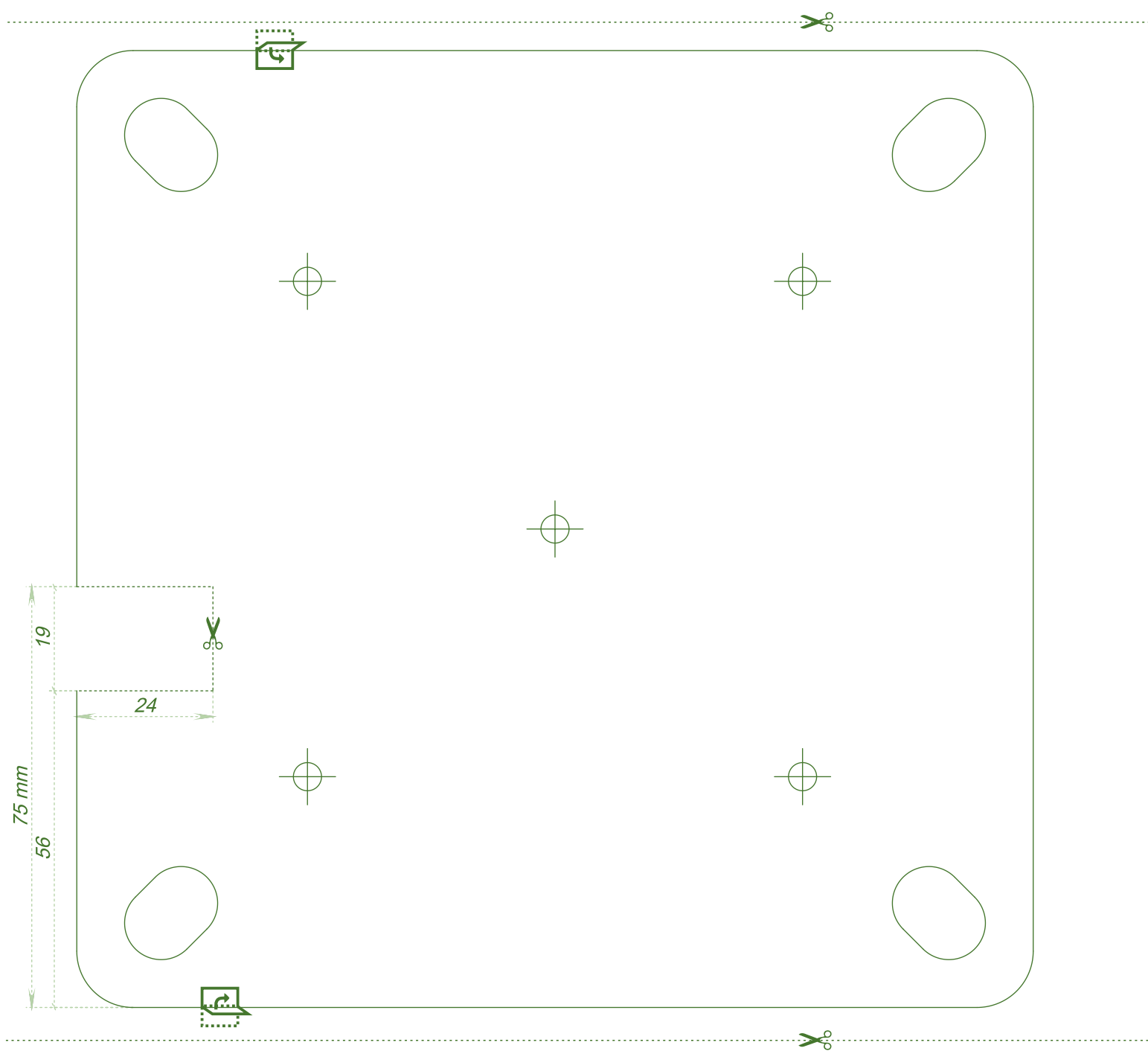
Durchzeichnung bei Ausschnitt / Linke Seite





# Genua / Tropea / Florenz

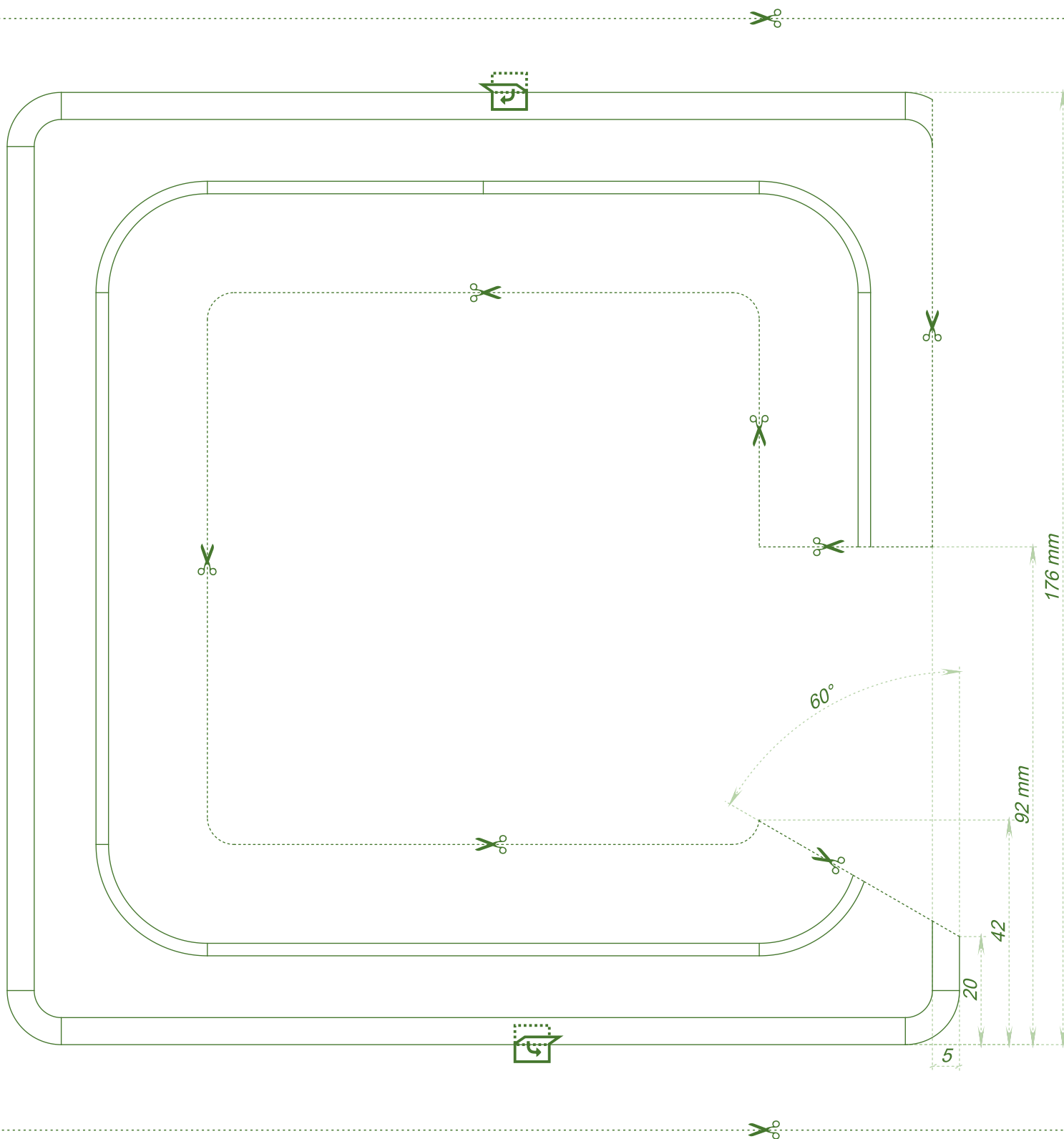
Durchzeichnung bei Ausschnitt / Rechte Seite





# Genua / Tropea / Florenz

Durchzeichnung bei Ausschnitt / Öffnung nach Innen / Linke Seite

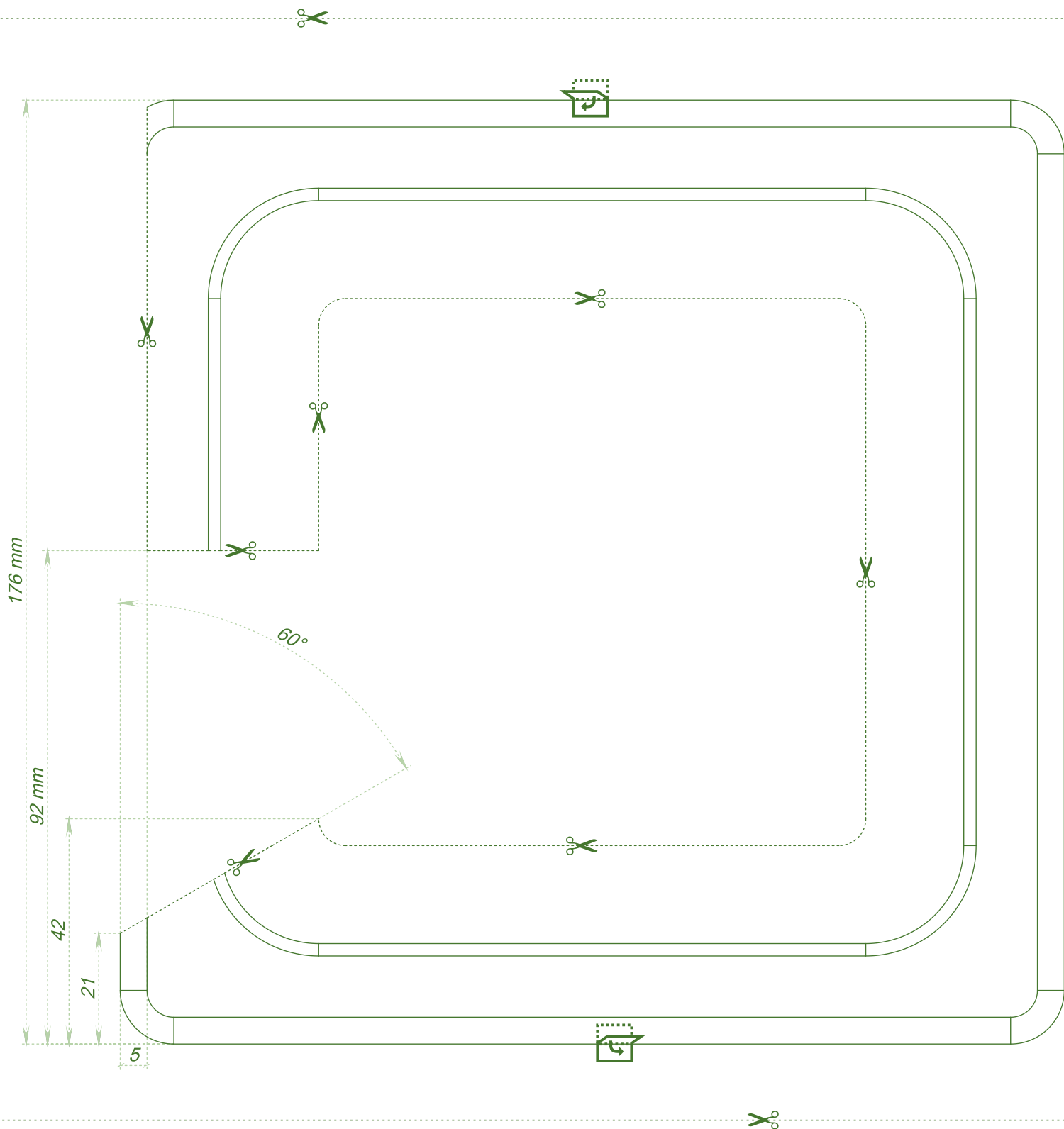






# Genua / Tropea / Florenz

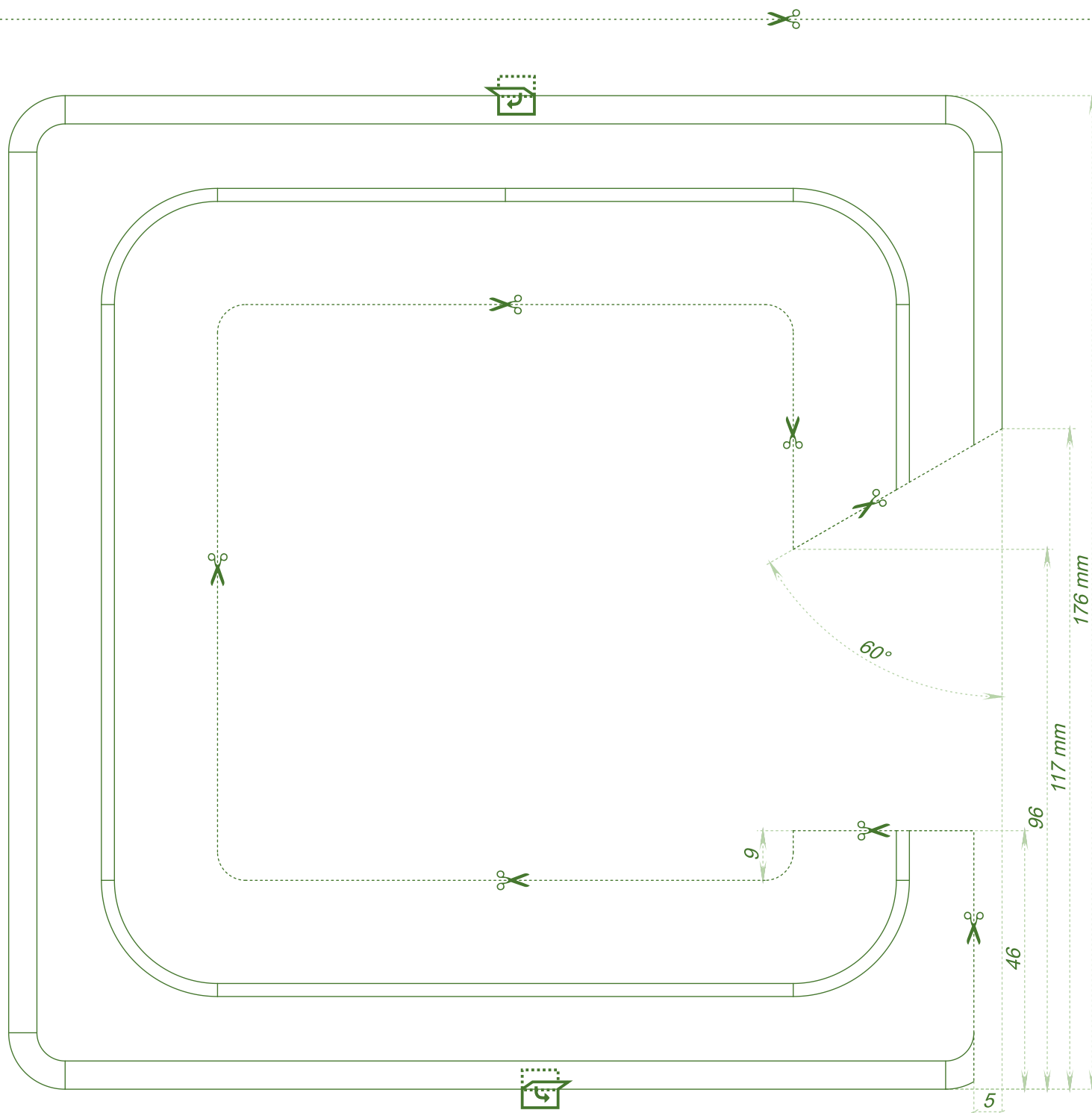
Durchzeichnung bei Ausschnitt / Öffnung nach Innen / Rechte Seite





# Genua / Tropea / Florenz

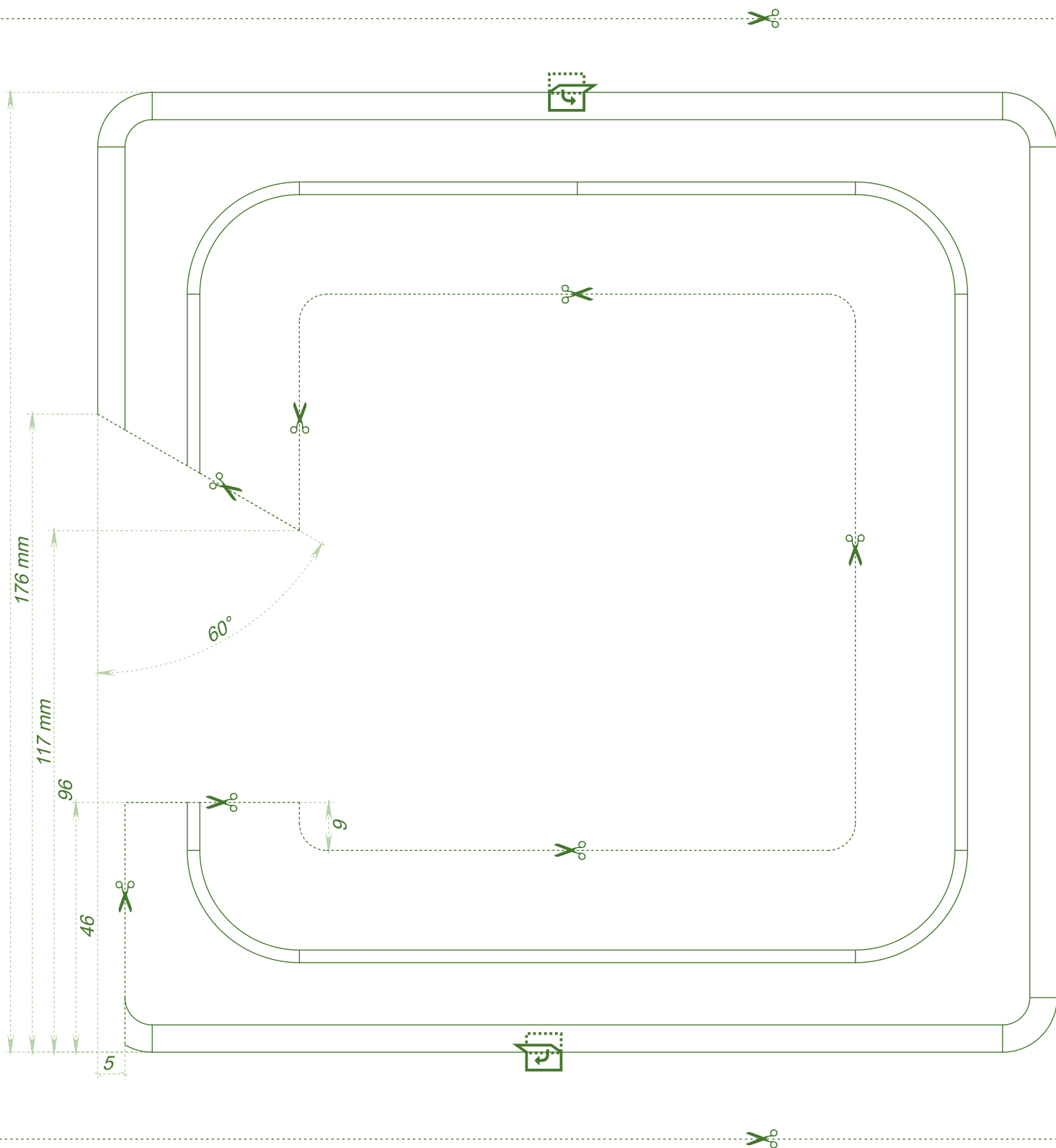
Durchzeichnung bei Ausschnitt / Öffnung nach Außen / Linke Seite





# Genua / Tropea / Florenz

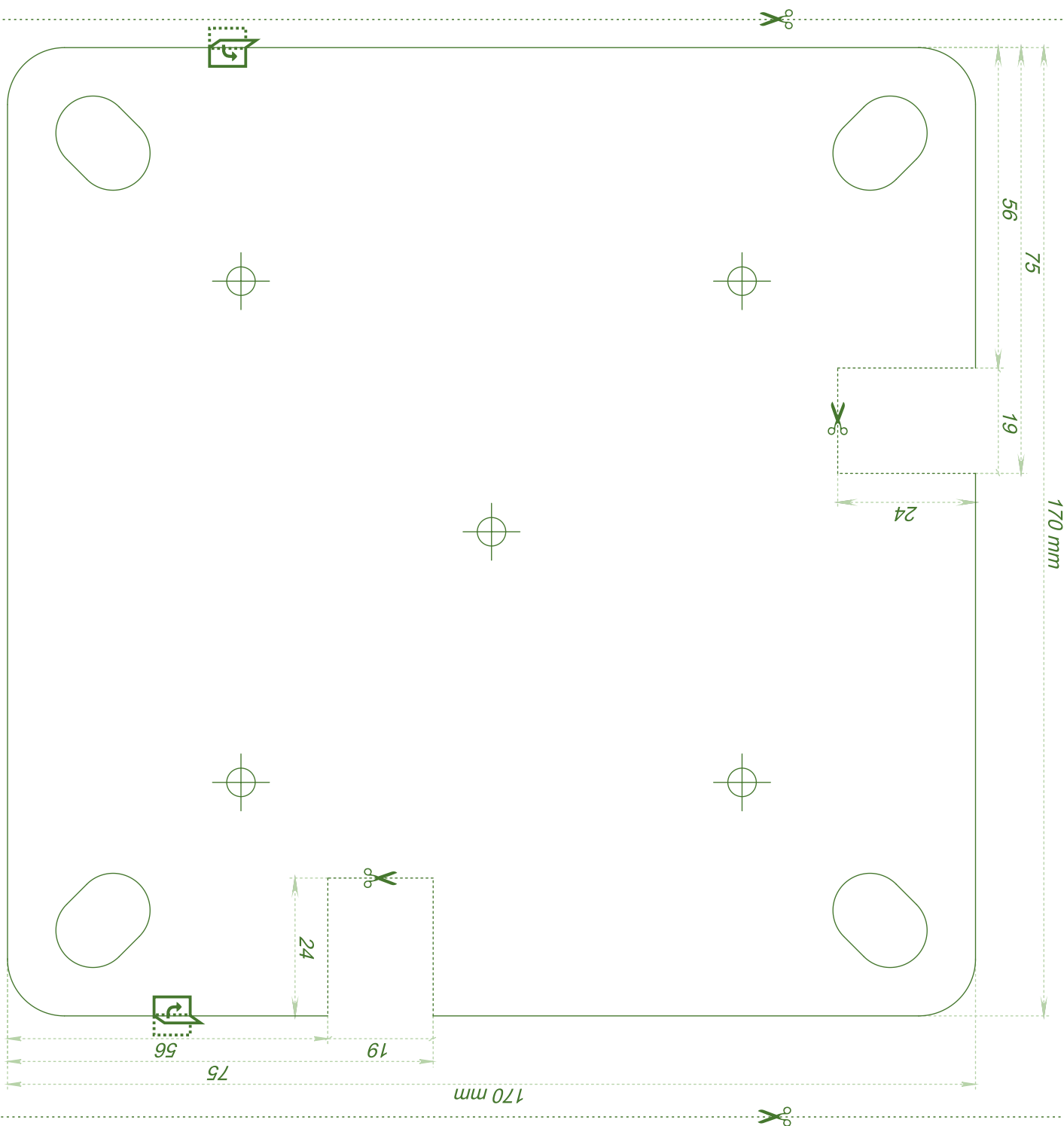
Durchzeichnung bei Ausschnitt / Öffnung nach Außen / Rechte Seite





# Genua / Tropea / Florenz

Durchzeichnung bei Ausschnitt / Beidseitige Öffnung nach Außen / Öffnung nach Innen und Außen

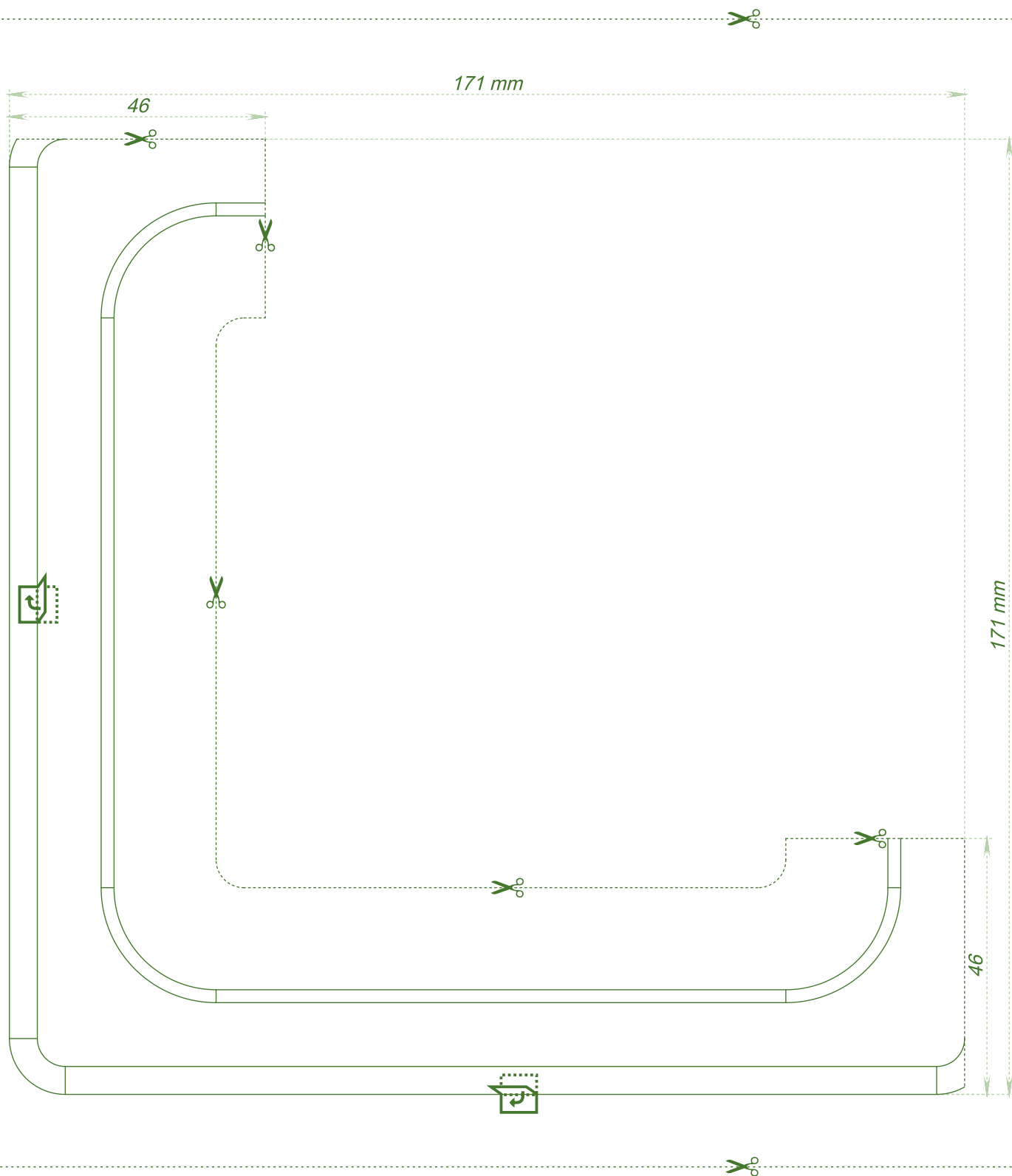






# Genua / Tropea / Florenz

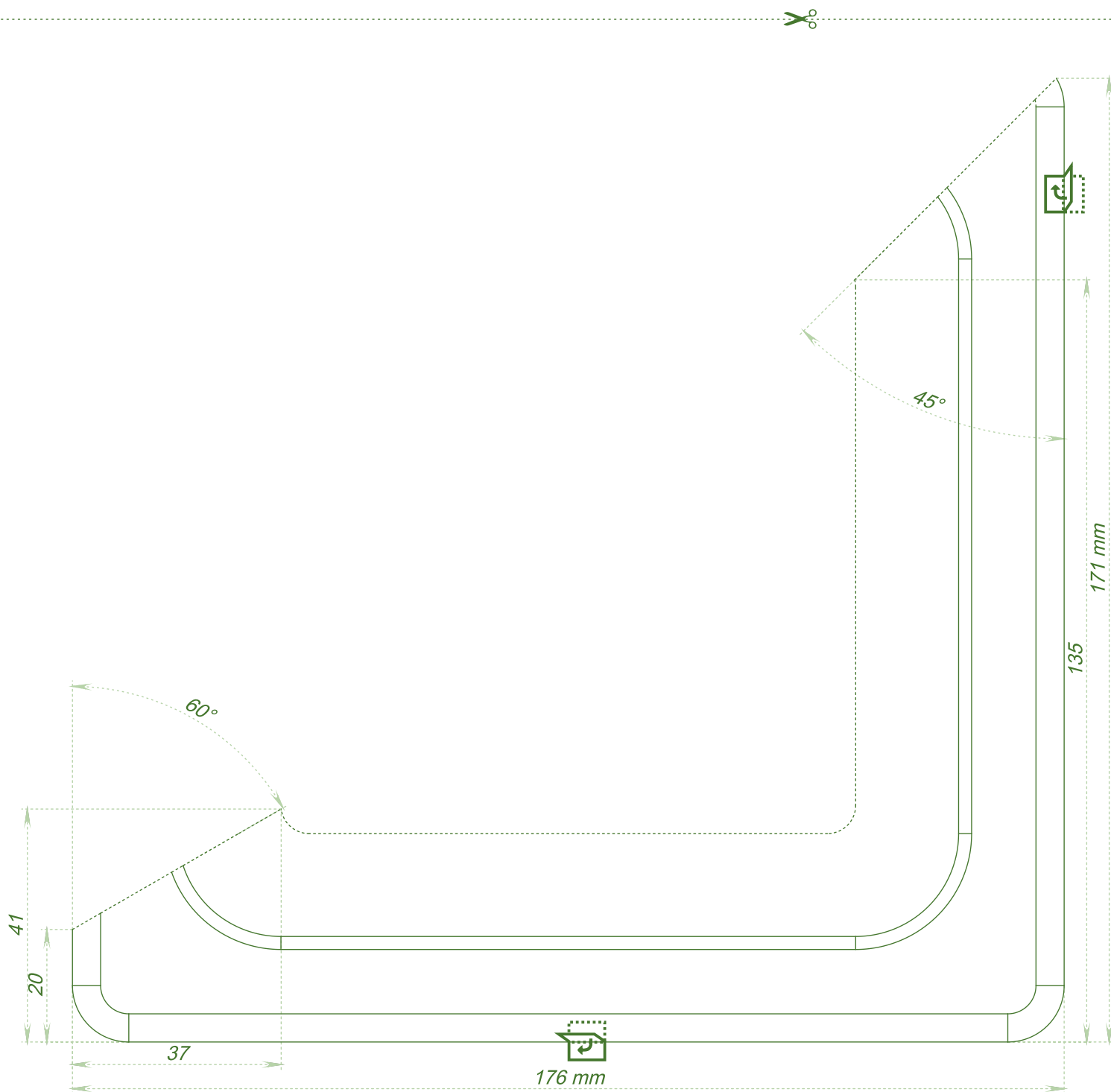
Durchzeichnung bei Ausschnitt / Beidseitige Öffnung nach Außen





# Genua / Tropea / Florenz

Durchzeichnung bei Ausschnitt / Öffnung nach Innen und Außen





weitere Produkte von  
DreamGarden



DreamGarden GmbH  
+49 (0)2451-99488-99 | [info@dreamgarden-shop.de](mailto:info@dreamgarden-shop.de)  
Lise-Meitner-Str. 5 | 52511 Geilenkirchen | Germany